



El ambiente
es de todos

Minambiente

BOLETÍN HIDROMETEOROLÓGICO DE LA MOJANA

San Marcos, Sucre 03 de mayo de 2022

Hora de la actualización: 12:00 HLC

BOLETÍN No: 576

CONTENIDO

1. CONDICIONES METEOROLÓGICAS

1.1 CONDICIONES METEOROLÓGICAS PRECEDENTES

1.2 CONDICIONES METEOROLÓGICAS ACTUALES

1.3 PRONÓSTICO METEOROLÓGICO DIARIO

2. CONDICIONES HIDROLÓGICAS

2.1 CONDICIONES HIDROLÓGICAS ANTECEDENTES

2.2 CONDICIONES HIDROLÓGICAS ACTUALES

2.2.1 SUBZONA HIDROGRÁFICA DEL RÍO SAN JORGE - CUENCA ALTA

2.2.2 SUBZONA HIDROGRÁFICA DEL RÍO SAN JORGE - CUENCA BAJA

2.2.3 SUBZONA HIDROGRÁFICA DEL RÍO NECHÍ - CUENCA BAJA

2.2.4 DIRECTOS AL BAJO CAUCA - CIÉNAGA LA RAYA ENTRE EL RÍO NECHÍ Y EL BRAZO DE LOBA

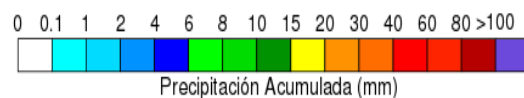
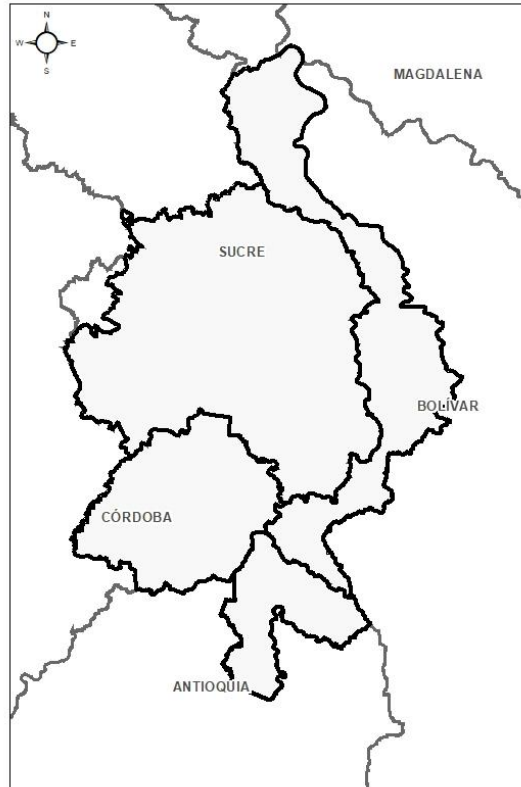
2.2.5 DIRECTOS AL CAUCA ENTRE PTO. VALDIVIA Y RÍO NECHÍ

2.2.6 DIRECTOS AL BAJO MAGDALENA ENTRE EL BANCO Y EL PLATO

El Centro Regional de Pronóstico y Alertas Tempranas de la Mojana - CRPA La Mojana, busca fortalecer el sistema de alertas tempranas a través de un continuo monitoreo de las condiciones hidrometeorológicas, la generación de pronósticos meteorológicos y la difusión de alertas para la comunidad y los diferentes sectores productivos de la región.

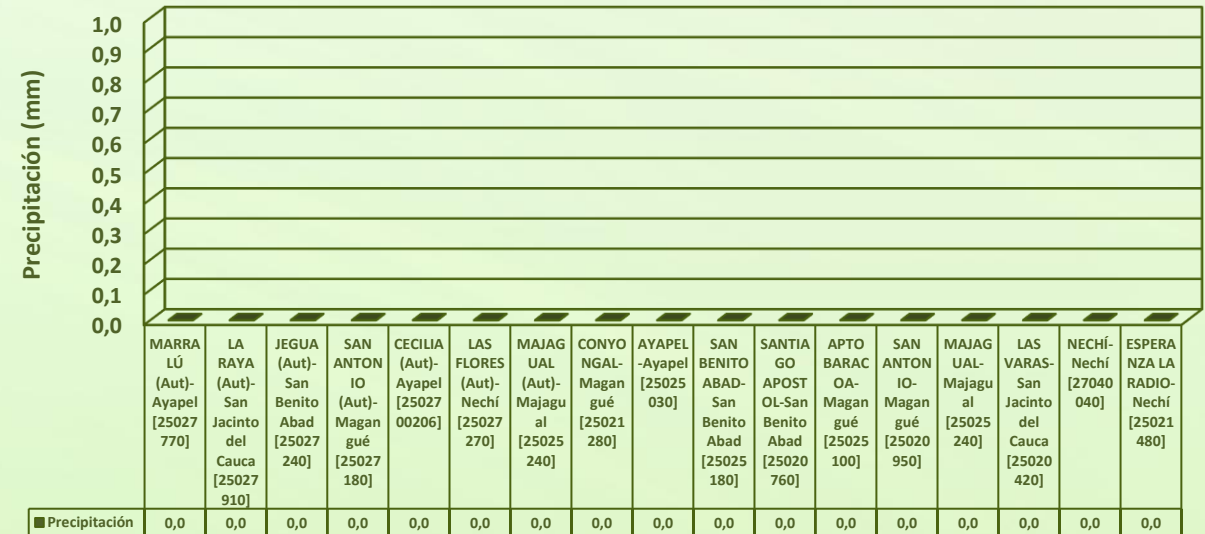
Esta iniciativa hace parte de los proyectos "Reducción del riesgo y la vulnerabilidad frente al cambio climático en la región de La Depresión Momposina", financiado por el *Adaptation Fund* y "*Mojana, clima y vida*", financiado por el Fondo Verde del Clima, implementados por el Ministerio de Ambiente, el Fondo de Adaptación y el PNUD, en alianza con CORPOMOJANA e IDEAM.

1.1 CONDICIONES METEOROLÓGICAS ANTECEDENTES



Precipitación acumulada
29/04/2022 (07:00) – 30/04/2022 (07:00).
Fuente: IDEAM

Lluvia Registrada el 29 Abril de 2022

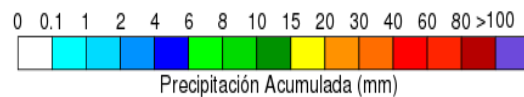
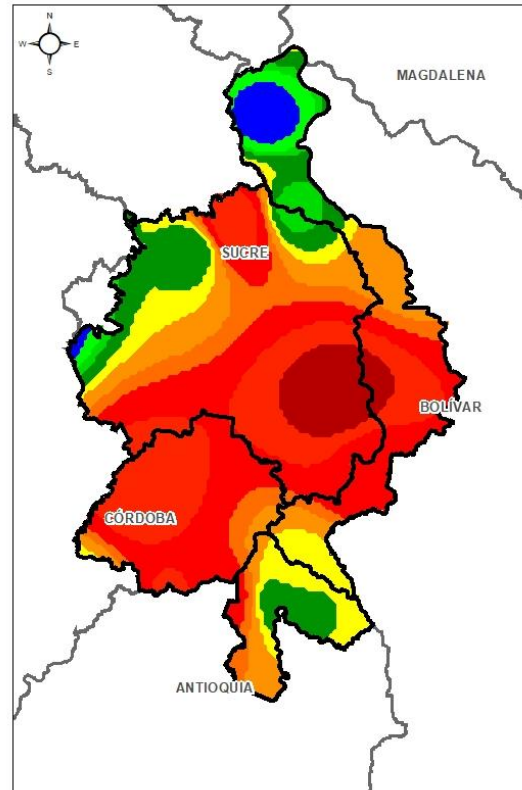


RESUMEN DE CONDICIONES DEL DÍA 29 DE ABRIL

Precipitación: La región no presentó luvias.

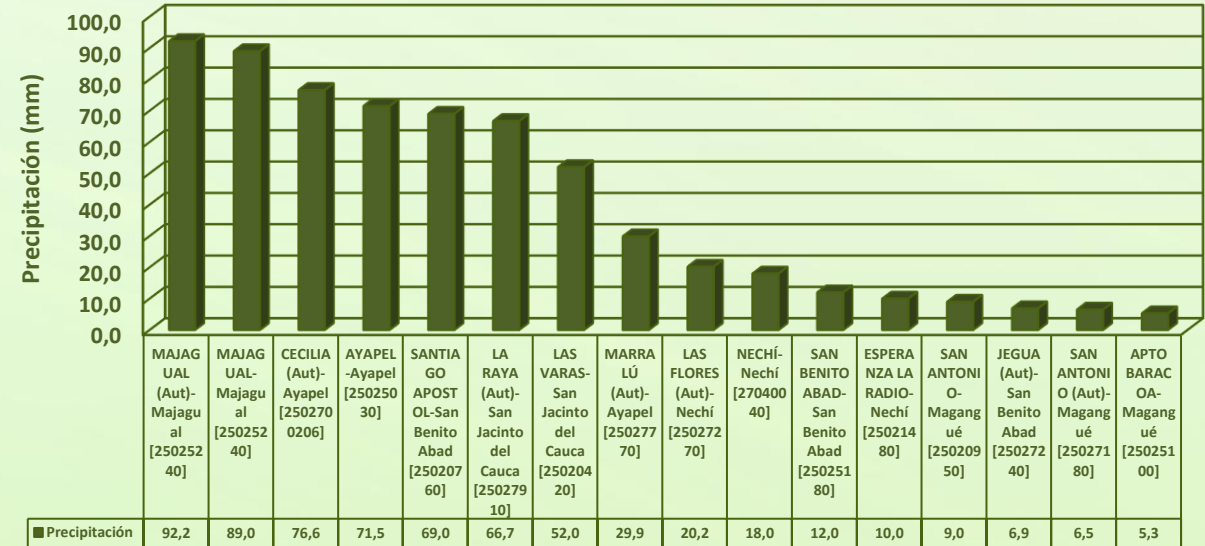
Temperatura: se registró una temperatura máxima de 33,2°C el día 29 de abril a las 14:00 horas en el municipio de Ayapel, y una mínima de 25,2°C en la madrugada del 30 de abril en el municipio de San Benito Abad.

1.1 CONDICIONES METEOROLÓGICAS ANTECEDENTES



Precipitación acumulada
30/04/2022 (07:00) – 01/05/2022 (07:00).
Fuente: IDEAM

Lluvia Registrada el 30 Abril de 2022

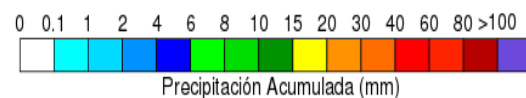
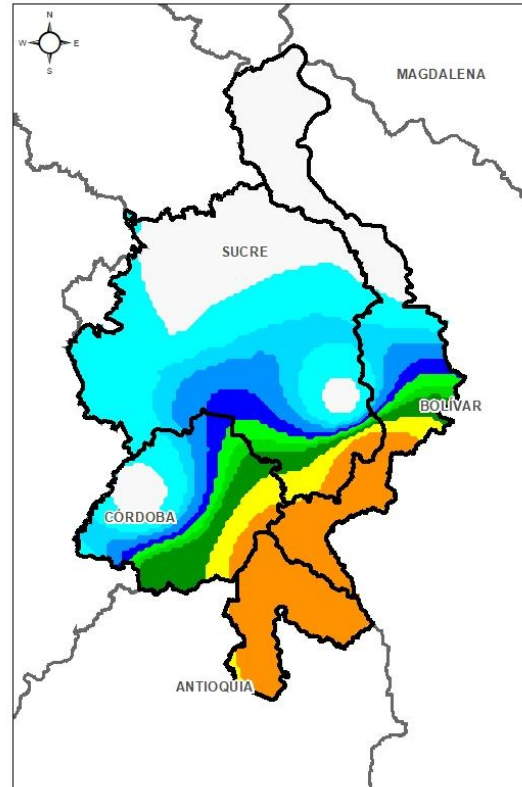


RESUMEN DE CONDICIONES DEL DÍA 30 DE ABRIL

Precipitación: Lluvias en toda La Mojana, acompañadas de descargas eléctricas y fuertes vientos.

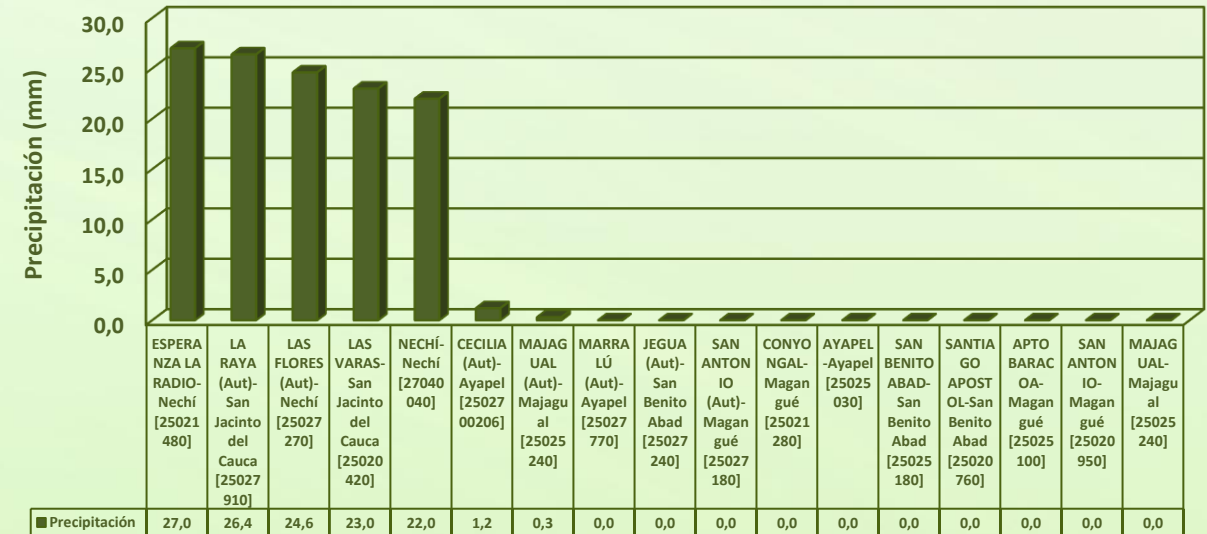
Temperatura: se registró una temperatura máxima de 34,3°C el día 30 de abril a las 13:00 horas en el municipio de Ayapel, y una mínima de 23°C en la madrugada del 01 de mayo.

1.1 CONDICIONES METEOROLÓGICAS ANTECEDENTES



Precipitación acumulada
01/05/2022 (07:00) – 02/05/2022 (07:00).
Fuente: IDEAM

Lluvia Registrada el 01 Mayo de 2022

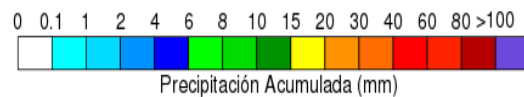
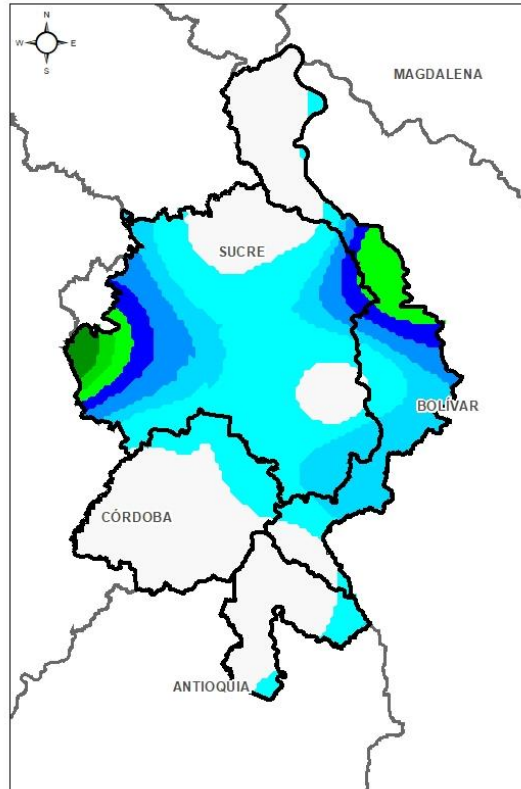


RESUMEN DE CONDICIONES DEL DÍA 01 DE MAYO

Precipitación: Algunas lluvias principalmente al centro y sur de La Mojana.

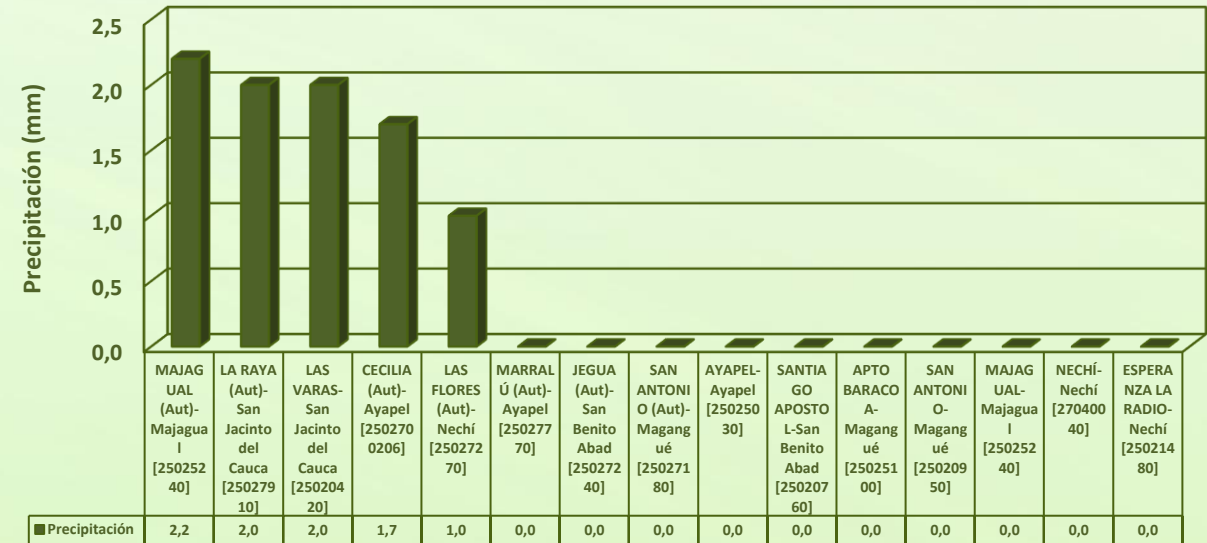
Temperatura: se registró una temperatura máxima de 33,4°C el día 01 de mayo a las 13:00 horas en el municipio de Ayapel, y una mínima de 25,4°C en la madrugada del 02 de mayo.

1.1 CONDICIONES METEOROLÓGICAS ANTECEDENTES



Precipitación acumulada
02/05/2022 (07:00) – 03/05/2022 (07:00).
Fuente: IDEAM

Lluvia Registrada el 02 Mayo de 2022



RESUMEN DE CONDICIONES DEL DÍA 02 DE MAYO

Precipitación: se dieron lluvias en amplios sectores de La Mojana, principalmente en horas de la mañana.

Temperatura: se registró una temperatura máxima de 30,3°C el día 02 de mayo a las 18:00 horas en el municipio de San Benito Abad, y una mínima de 23,9°C en la madrugada del 03 de mayo en el municipio de Ayapel.

1.2 CONDICIONES METEOROLÓGICAS ACTUALES

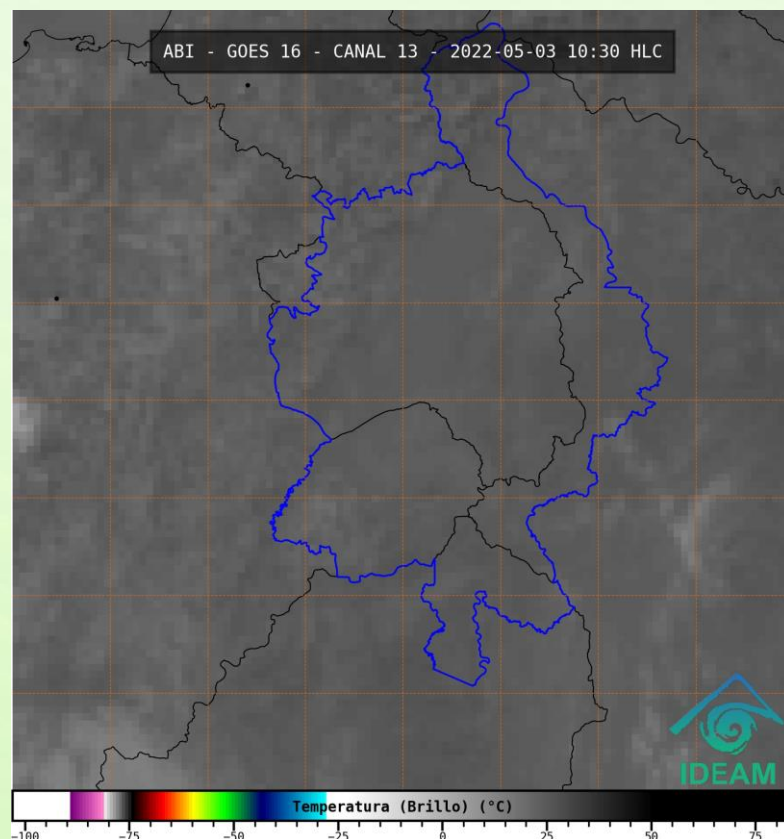


Imagen de satélite IR 10:30 HLC
Fuente: IDEAM

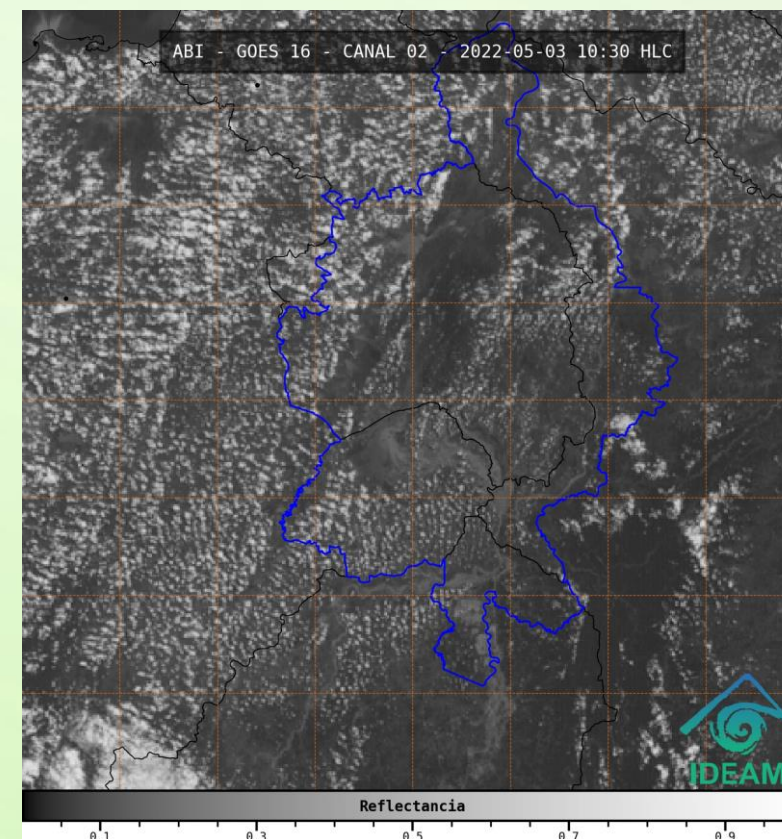


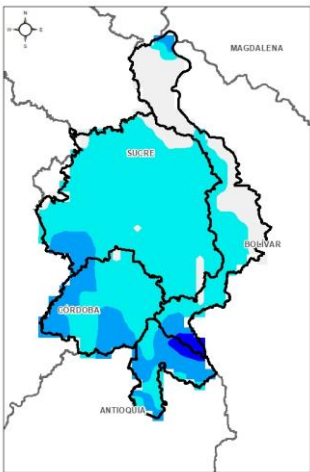
Imagen de satélite visible 10:30 HLC
Fuente: IDEAM

En las últimas horas ha predominado cielo parcialmente nublado, sin lluvias.

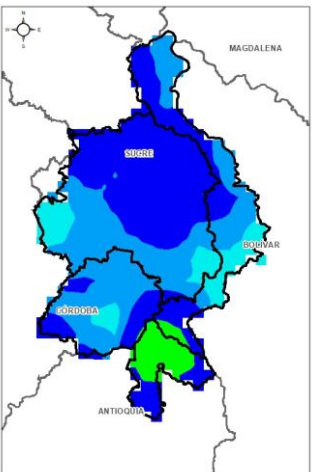
1.3 PRONÓSTICO METEOROLÓGICO



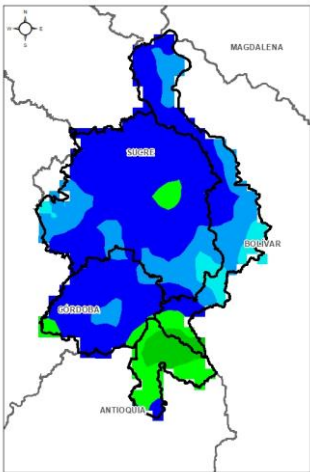
TARDE DEL 03 DE MAYO



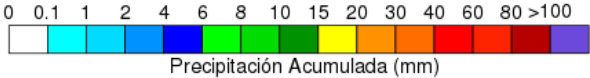
NOCHE DEL 03 DE MAYO



MADRUGADA DEL 04 DE MAYO



ACUMULADO DEL 03/05 AL 04/05



Precipitación Acumulada (mm)

Día	Jornada	Temperatura Máxima	Nubosidad	Tipo de Precipitación	Probabilidad de Lluvia(%)
MARTES 03 DE MAYO	Tarde	34°C	Parcialmente nublado	Sin lluvias	45%
	Noche	25°C	De parcialmente nublado a nublado	Lluvias	80%



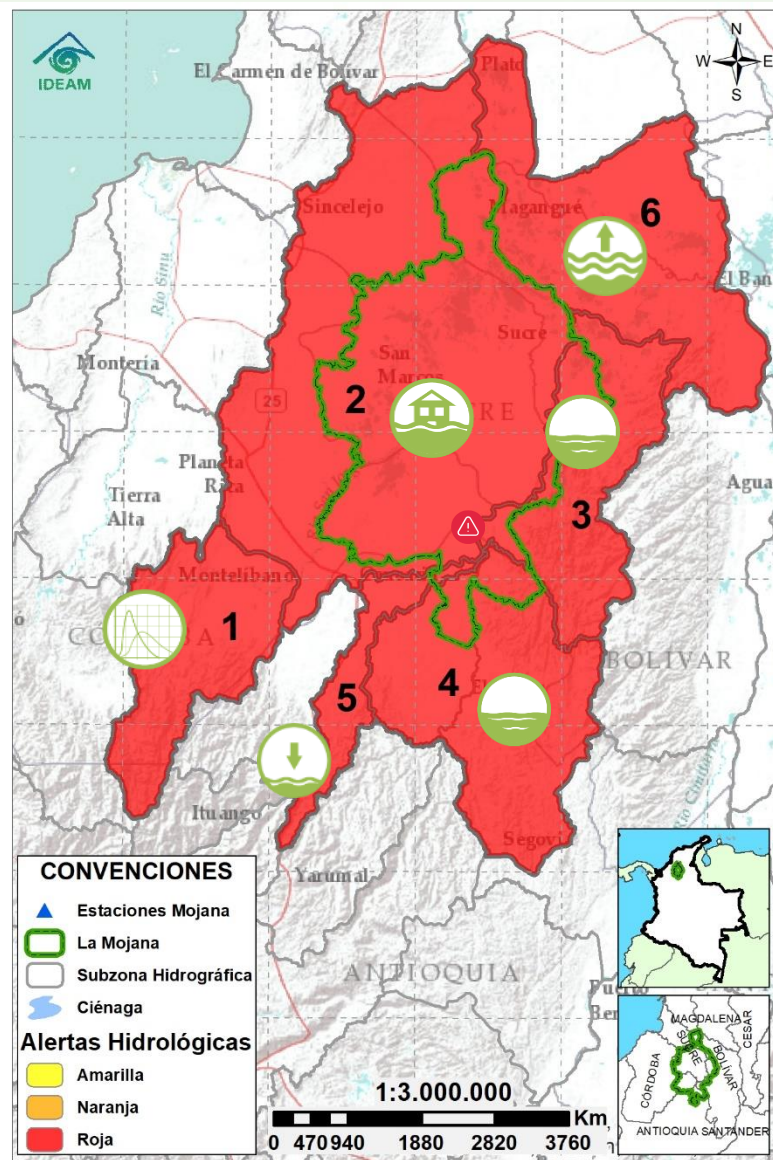
Pronóstico de temperaturas medias para los próximos 02 días

PRONÓSTICO PARA EL MARTES 03 DE MAYO

Precipitación: se prevé en horas de la tarde, cielo parcialmente nublado, sin lluvias, solo una probabilidad de lluvias aisladas en sectores de Ayapel, San Marcos y Nechí; luego, en horas de la noche y madrugada, se tiene probabilidad de lluvias principalmente en zonas de los municipios de Ayapel, Nechí, Guaranda, Majagual y San Jacinto del Cauca.

Temperatura: las temperaturas máximas oscilarán entre los 33°C y 34°C y las mínimas entre los 23°C y 25°C. Las sensaciones térmicas máximas estimadas oscilarán entre los 34°C y 36°C.

2.1 CONDICIONES HIDROLÓGICAS ANTECEDENTES



CONVENCIONES DE TERMINOS HIDROLÓGICOS

	Lluvias	Lluvias antecedentes intensas o continuas y/o pronóstico de las mismas, las cuales pueden generar crecientes súbitas en los ríos principales y sus afluentes.
	Descenso	Condición de disminución de niveles.
	Ascenso	Condición de aumento de niveles.
	Creciente súbita	Fenómeno natural que se presenta en los ríos de montaña como consecuencia de la ocurrencia de lluvias intensas o torrenciales en zonas de alta pendiente del cauce principal y sus afluentes.
	Tránsito de crecida	Es el desplazamiento de una onda de crecida de aguas arriba hacia aguas abajo de la corriente.
	Creciente por desembalse	Proceso de tránsito del flujo de agua por descarga controlada desde un embalse.
	Inundación	Aumento en los niveles y/o caudales de los cuerpos de agua que superan la capacidad máxima de transporte o modificación de la sección transversal que la reduce, ocasionando el desbordamiento e inundación de sus zonas aledañas.
	Niveles estables	No se presentan fluctuaciones considerables de nivel del cuerpo de agua.



Alerta ROJA

PARA TOMAR ACCIÓN Advierte a los sistemas de prevención y atención de desastres sobre la amenaza que puede ocasionar un fenómeno con efectos adversos sobre la población, el cual requiere la atención inmediata por parte de la población y de los cuerpos de atención y socorro. Se emite una alerta sólo cuando la identificación de un evento extraordinario indique la probabilidad de amenaza inminente y cuando la gravedad del fenómeno implique la movilización de personas y equipos, interrumpiendo el normal desarrollo de sus actividades cotidianas.



Alerta NARANJA

PARA PREPARARSE Indica la presencia de un fenómeno. No implica amenaza inmediata y como tanto es catalogado como un mensaje para informarse y prepararse. El aviso implica vigilancia continua ya que las condiciones son propicias para el desarrollo de un fenómeno, sin que se requiera permanecer alerta.

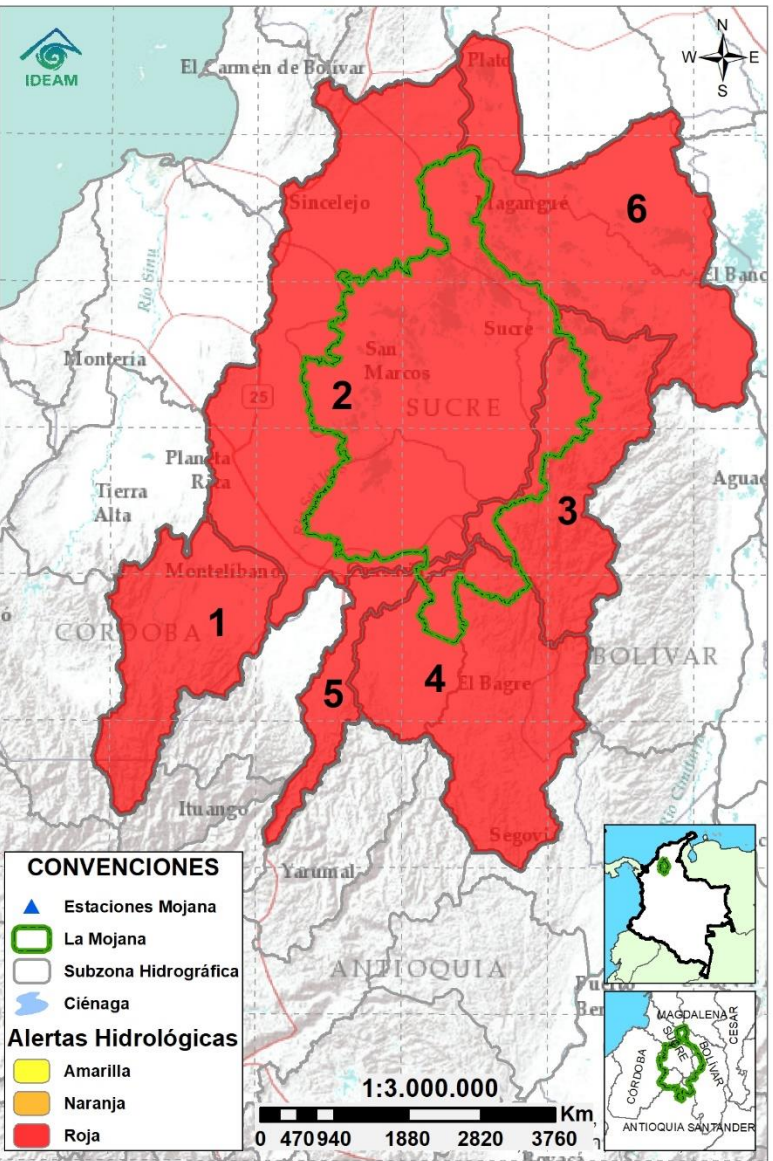


Alerta AMARILLA

PARA INFORMARSE Es un mensaje oficial por el cual se difunde información. Por lo regular se refiere a eventos observados, registrados o registrados y puede contener algunos elementos de pronóstico a manera de orientación. Por sus características pretéritas y futuras difiere del aviso y de la alerta, y por lo general no está encaminado a alertar sino a informar.

SIN ALERTA La información que se suministra se encuentra fuera de los umbrales de alerta.

2.2 CONDICIONES HIDROLÓGICAS ACTUALES



Descripción condiciones hidrológicas: incremento generalizado de niveles en el Bajo San Jorge y en el sistema de ciénagas y caños, e inundaciones reportadas en: (i) las áreas de drenaje con ingreso del Cauca a través de los caños Rabón, San Matías y Viloría en su recorrido por los municipios de Guaranda, Ayapel y San Benito Abad, (ii) el corredor de los caños Pancegüita y Mojana al norte de Sucre, (iii) el corredor del río San Jorge en el tramo San Benito Abad-Magangué y (iv) zonas próximas al río Cauca en su recorrido por Achí. Se advierte que a lo largo del día continuará el aumento del río San Jorge en el tramo Ayapel-Magangué.

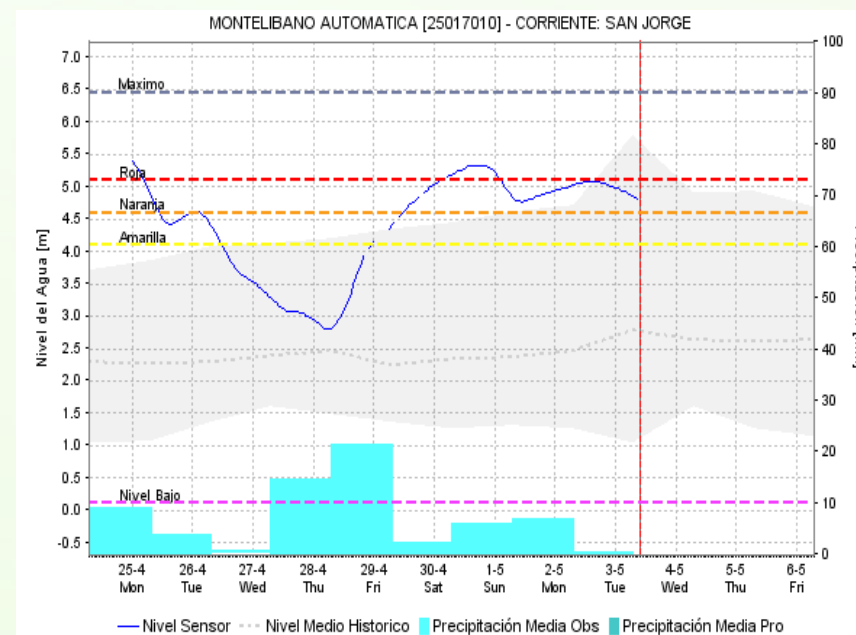
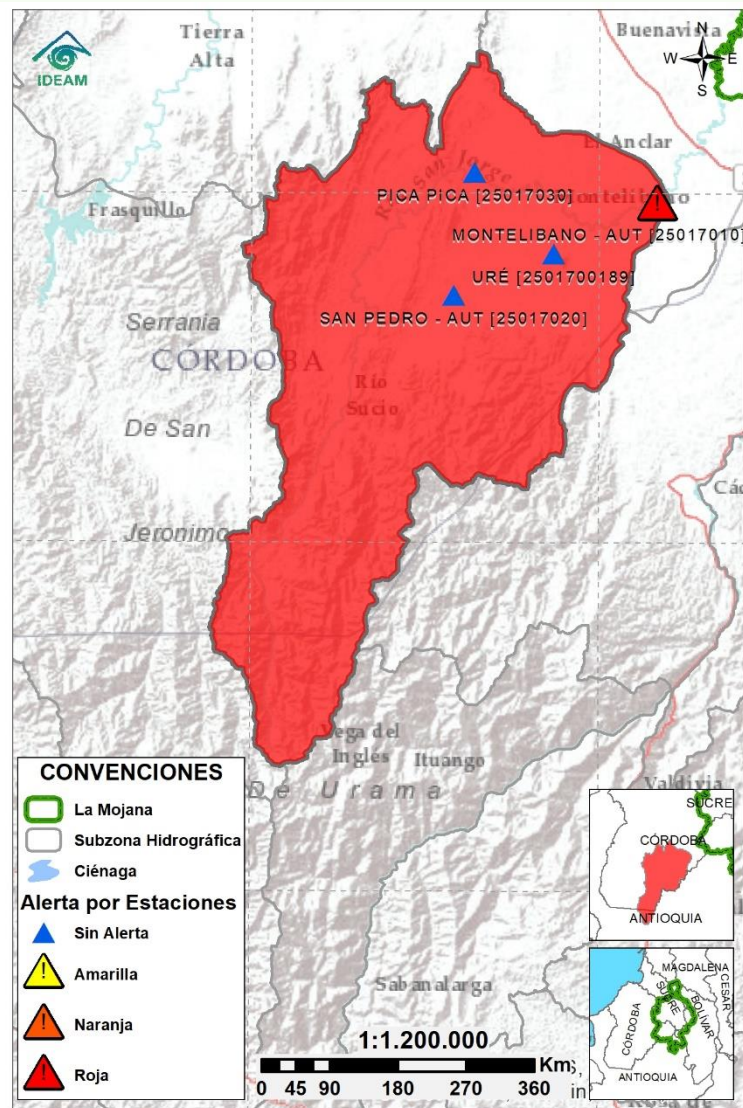
Alerta	Zona Hidrográfica	Subzona o Cuenca Hidrográfica	Condición predominante	Descripción de la alerta hidrológica
	1	Bajo Magdalena-Cauca - San Jorge	Alto San Jorge	 Niveles en descenso Niveles altos en descenso en el río San Jorge. Se advierte sobre la probabilidad de nuevos incrementos a partir de la noche.
	2	Bajo Magdalena-Cauca - San Jorge	Bajo San Jorge	 Inundación Niveles altos en ascenso en el río San Jorge y en el sistema de ciénagas y caños asociado. Inundaciones por: (i) Ingreso del Cauca, (ii) Muy altos niveles del río San Jorge, así como caños Mojana y Pacegüita (al norte de Sucre) y (iii) Anegamientos por excesos de lluvias.
	3	Bajo Magdalena-Cauca - San Jorge	Directos al Bajo Cauca-ciénaga La Raya entre el río Nechí y Brazo de Loba	 Niveles en descenso Descenso del río Cauca en el tramo Nechí-Guaranda, condición que se reflejará en el tramo Achí-Pinillos a lo largo del día. Se mantiene el transvase de caudal en el sector Cara de Gato.
	4	Nechí	Bajo Nechí y Directos al Bajo Nechí	 Niveles estables Niveles muy altos en condición estable en el río Nechí a la altura de la cabecera municipal de Nechí. Se prevé que a lo largo del día inicie su descenso.
	5	Cauca	Directos al Cauca entre Pto. Valdivia y río Nechí	 Niveles en descenso Descenso del río Cauca en el tramo Valdivia-Nechí, pero con persistencia de niveles muy altos en el tramo Caucasia-Nechí.
	6	Bajo Magdalena	Directos Bajo Magdalena entre El Banco y Plato	 Niveles en ascenso Niveles altos en ascenso del río Magdalena entre El Banco y Plato, así como en el Brazo de Loba y el Brazo de Mompós, condición predominante para el día.

Nota 1: Las alertas hidrológicas pueden ser corregidas y/o actualizadas en el futuro. No representa una certificación oficial del IDEAM.

Nota 2: Es probable que los eventos hidrológicos reportados en las alertas emitidas no se estén presentando sobre los ríos principales sino sobre sus afluentes.

Nota 3: El IDEAM recomienda a la población ribereña estar muy atenta al comportamiento de los niveles de los ríos y atender las recomendaciones que la Unidad Nacional de Gestión del Riesgo de Desastres (UNGRD) emita para la implementación de medidas de contingencia ante posibles afectaciones por desbordamientos e inundaciones.

2.2.1 SUBZONA HIDROGRÁFICA DEL RÍO SAN JORGE CUENCA ALTA



Subzona
hidrográfica

Alerta

Descripción

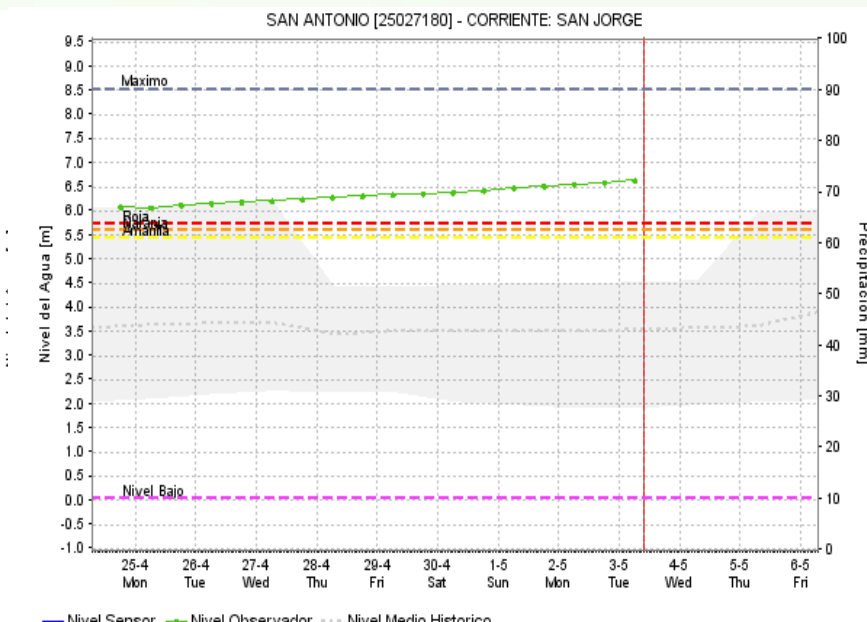
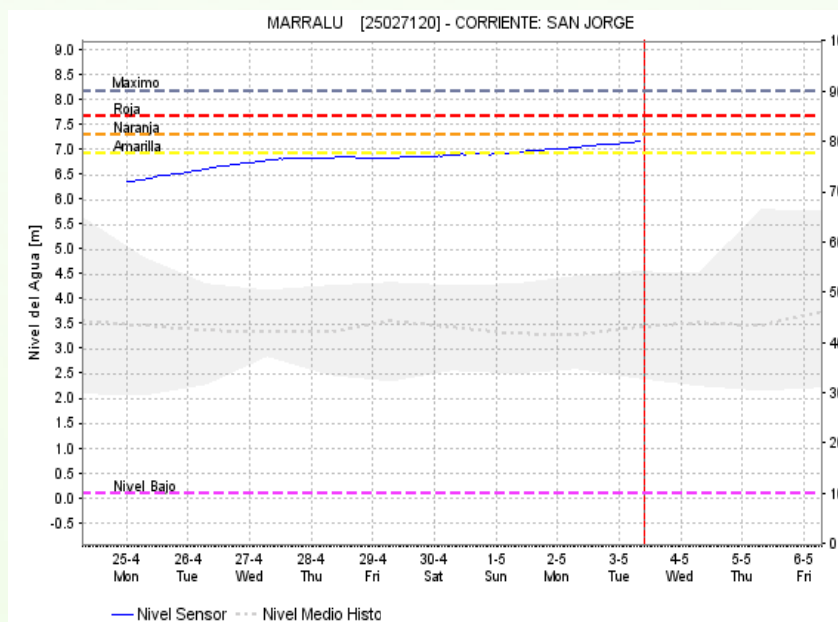
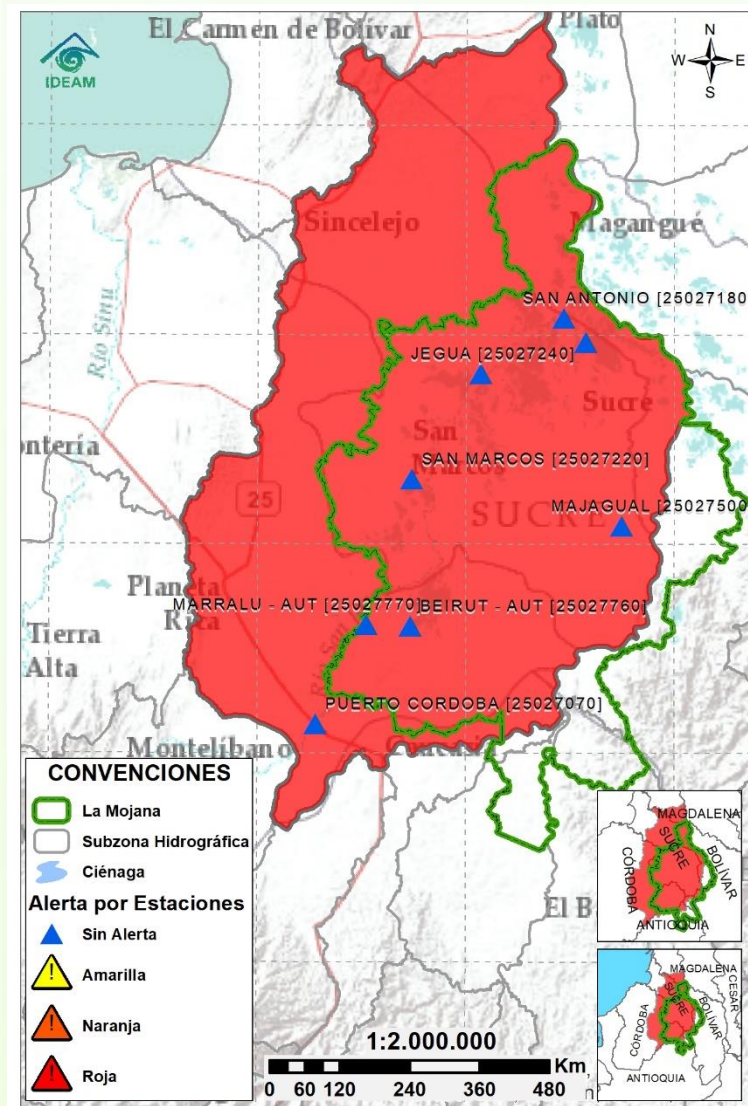
Cuenca alta
del río San
Jorge



Posterior al tránsito de creciente registrado en el municipio de Montelibano en donde se alcanzaron muy altos niveles, se registra el descenso del río San Jorge. Sin embargo, se advierte sobre la probabilidad de nuevos incrementos a partir de la noche.

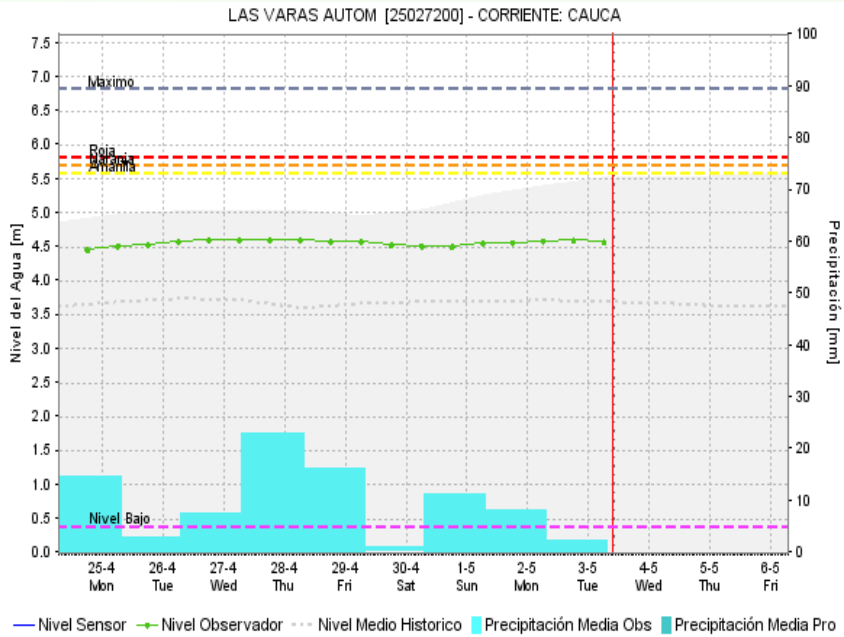
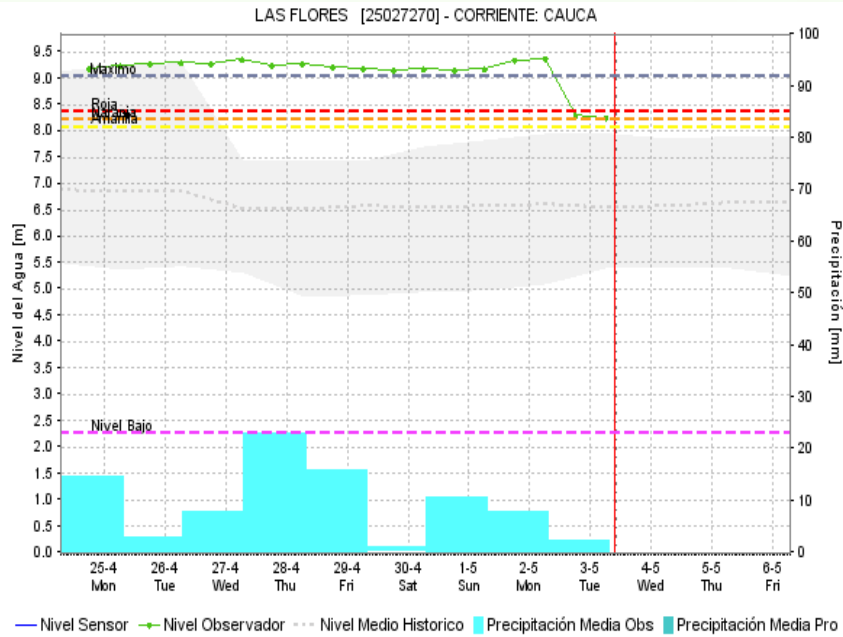
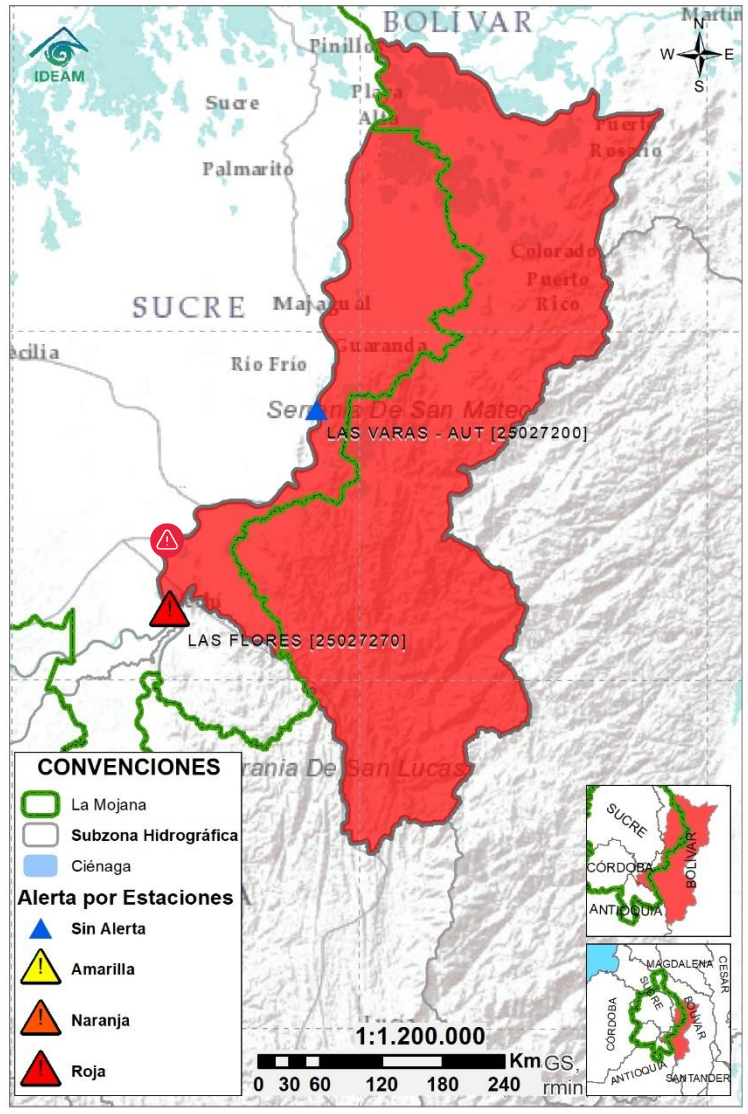
Nota (29/04/2022): Inundaciones en los municipios de San José de Uré y de Montelibano.

2.2.2 SUBZONA HIDROGRÁFICA DEL RÍO SAN JORGE CUENCA BAJA



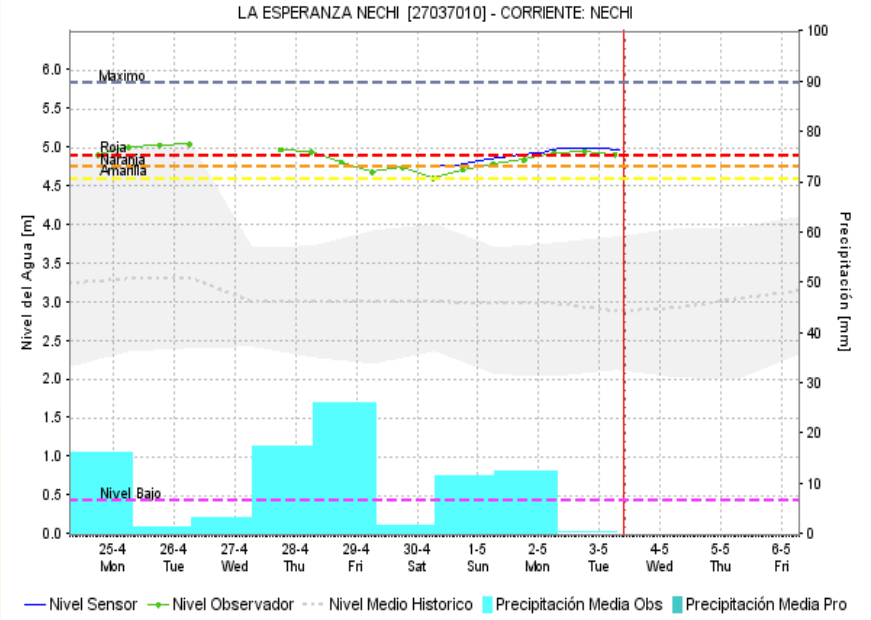
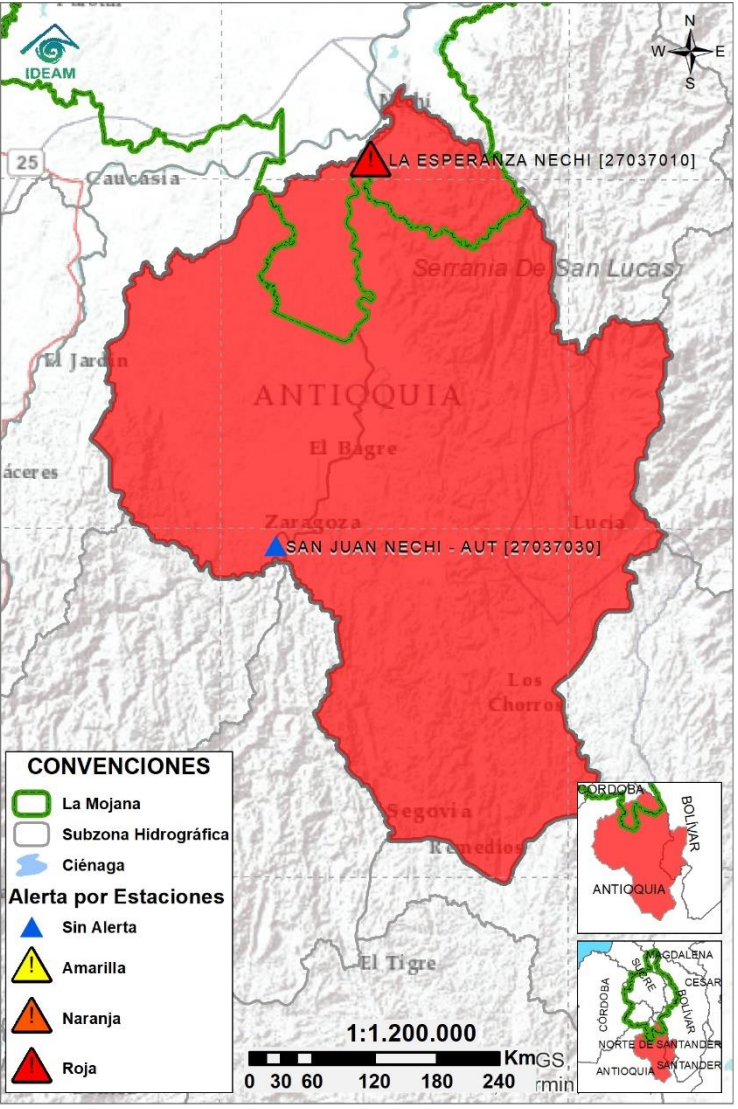
Subzona hidrográfica	Alerta	Descripción
Cuenca baja del río San Jorge		<p>Niveles altos en ascenso en el río San Jorge y en el sistema de ciénagas y caños asociado. Se destaca el incremento de zonas inundadas, debido a: <i>i)</i> persistencia del ingreso del Cauca por el sector Cara de Gato, drenando hacia los caños Gil, Rabón, San Matías y Vloria en los municipios de San Jacinto del Cauca (Bolívar), Ayapel (Córdoba), Guaranda y San Benito Abad (Sucre), <i>ii)</i> muy altos niveles en el río San Jorge (San Benito Abad - Magangué), así como en caños Mojana y Pancegüita (norte de Sucre), y <i>iii)</i> Anegamiento de terrenos por excesos de lluvia.</p> <p>Nota (21/04/2022): rompimiento del dique de contención del río Cauca en el sector Los Arrastres (entre San Jacinto del Cauca y Guaranda), permitiendo el ingreso de agua hacia el municipio de Guaranda, con tránsito hacia el municipio de Majagual.</p>

2.2.3 DIRECTOS AL BAJO CAUCA - CIÉNAGA LA RAYA ENTRE EL RÍO NECHÍ Y EL BRAZO DE LOBA



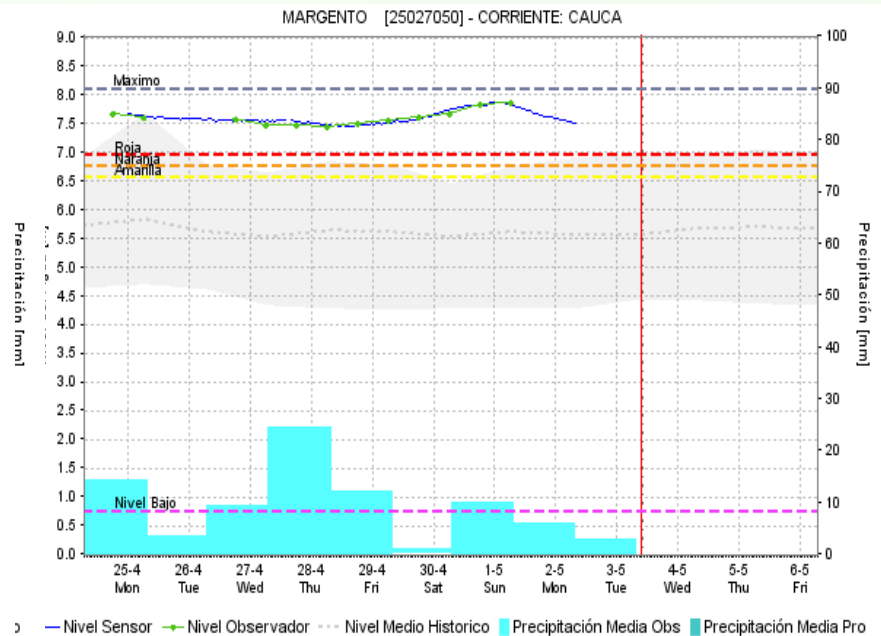
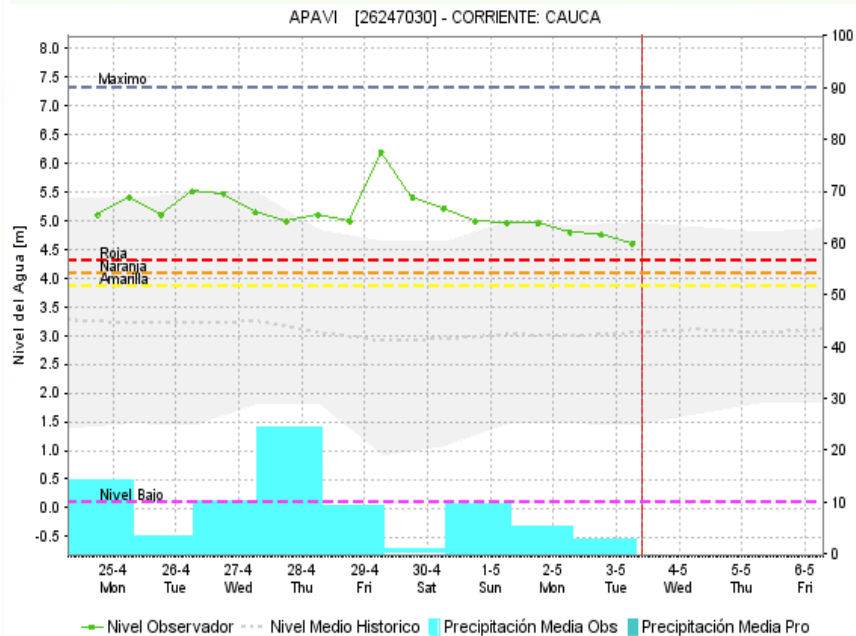
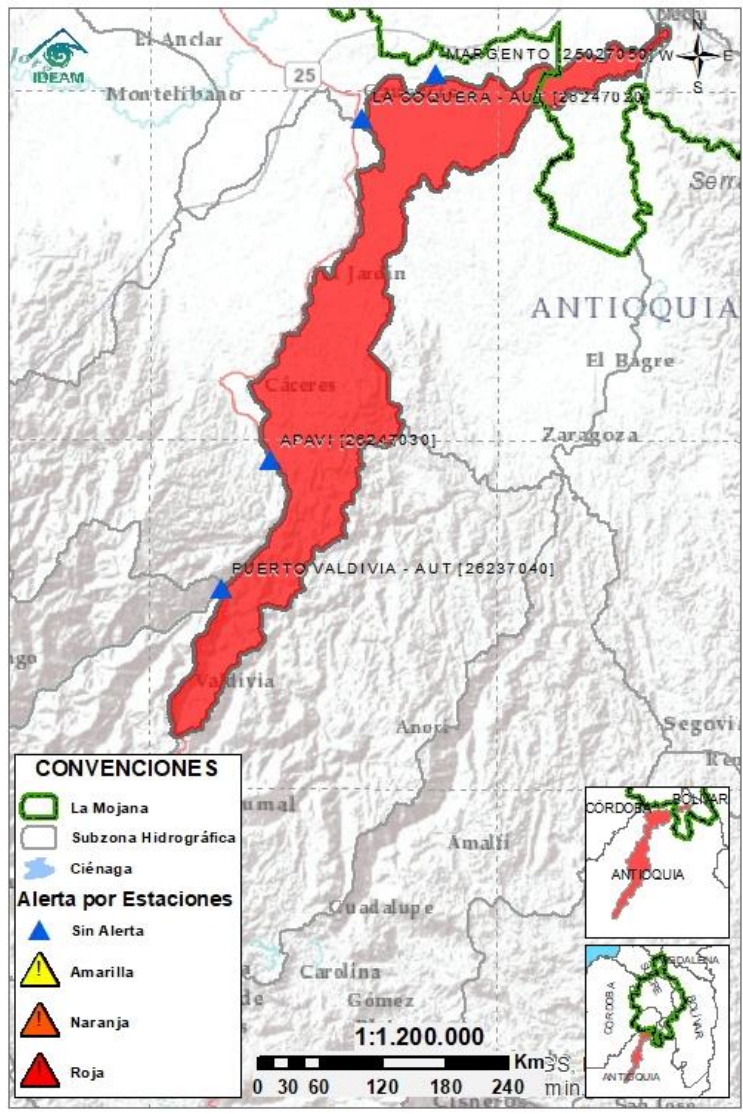
Subzona hidrográfica	Alerta	Descripción
Directos al bajo Cauca- Ciénaga La Raya entre el río Nechí y Brazo de Loba		<p>Descenso de niveles en el Bajo Cauca (Nechí-Guaranda); se prevé que a lo largo de las próximas horas esta condición comience a reflejarse en el tramo Achí-Pinillos. Especial atención al tramo Nechí-San Jacinto del Cauca en donde se registran niveles muy altos y transvase hacia el Bajo San Jorge en el sector de Cara de Gato.</p> <p>Nota (27/08/2021): rompimiento del dique marginal del río Cauca en el sector Cara de Gato (San Jacinto del Cauca), generando ingreso de agua hacia el Bajo San Jorge. Emergencia activa hasta la fecha.</p> <p>Nota (29/04/2022): Inundación a la altura de la cabecera municipal de Nechí por desbordamiento del río Cauca.</p>

2.2.4 SUBZONA HIDROGRÁFICA DEL RÍO NECHÍ CUENCA BAJA



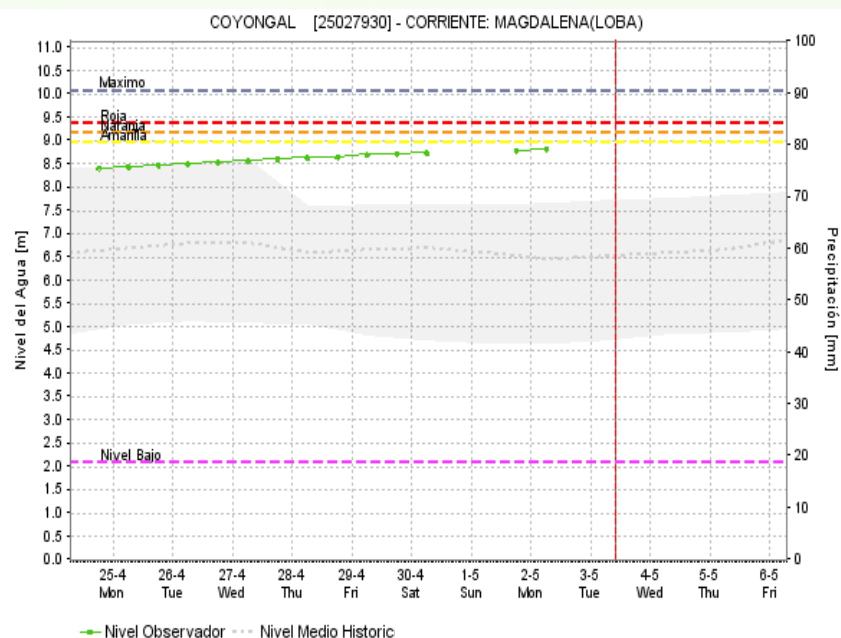
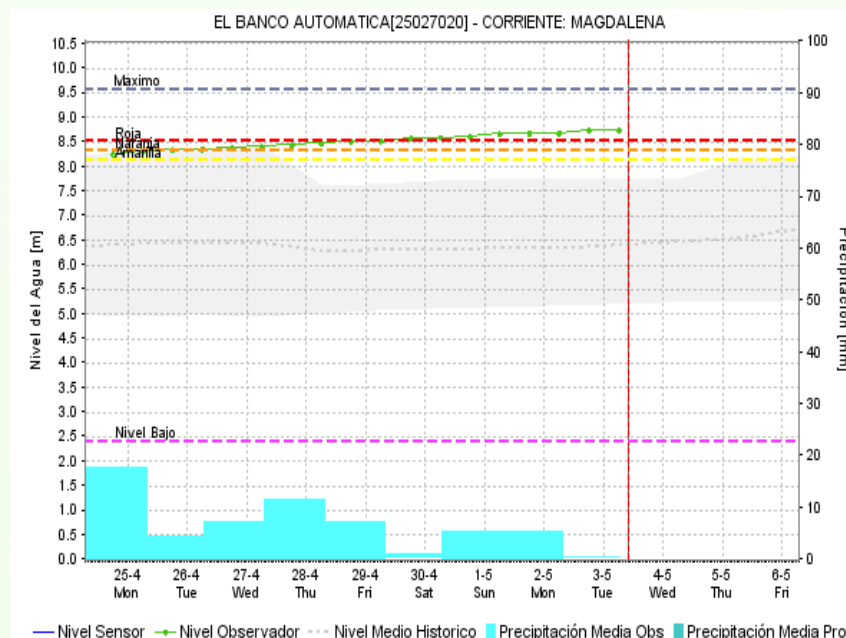
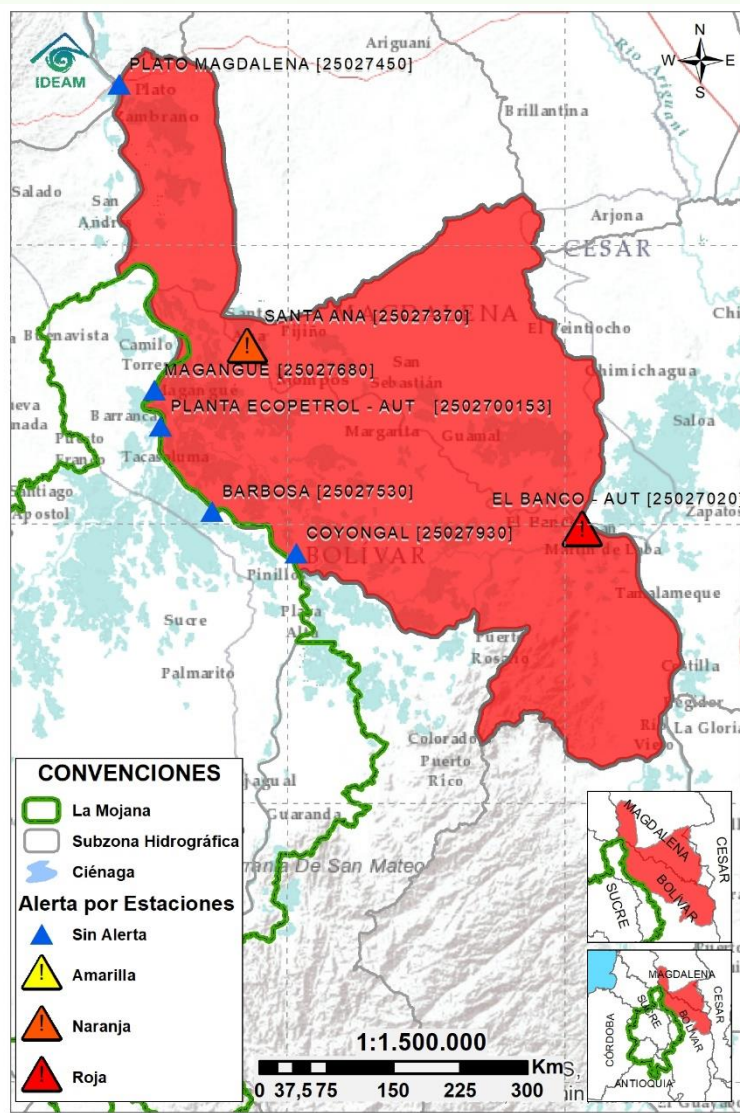
Subzona hidrográfica	Alerta	Descripción
Cuenca baja del río Nechí		Niveles muy altos en condición estable en el río Nechí con especial atención a la cabecera municipal de Nechí. Se prevé que en las próximas horas inicie el descenso de niveles.

2.2.5 DIRECTOS AL CAUCA ENTRE PTO. VALDIVIA Y RÍO NECHÍ



Subzona hidrográfica	Alerta	Descripción
Directos al Cauca entre Pto. Valdivia y río Nechí		Descenso del río Cauca en el tramo Valdivia-Nechí, pero con persistencia de niveles muy altos en el tramo Caucasia-Nechí. Se prevé que el descenso de niveles se mantenga a lo largo del día.

2.2.6 DIRECTOS AL BAJO MAGDALENA ENTRE EL BANCO Y EL PLATO



Subzona
hidrográfica

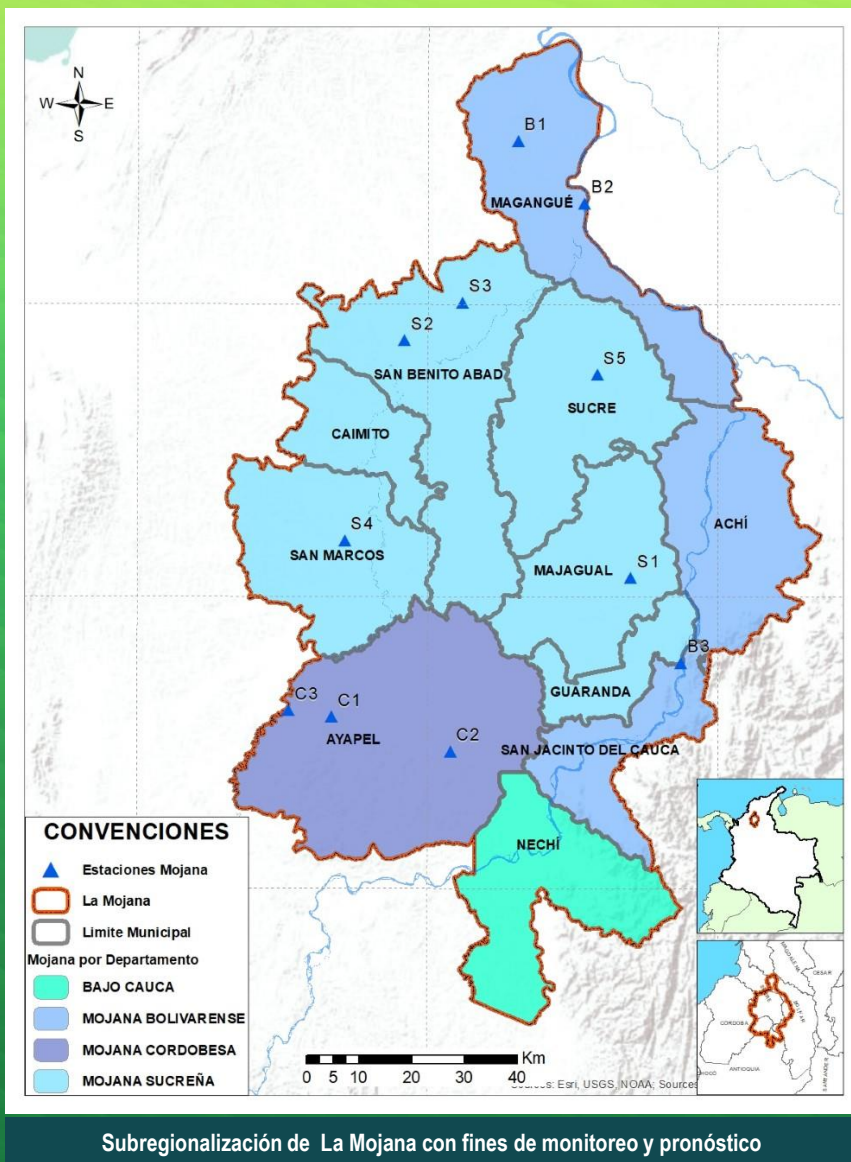
Alerta

Descripción

Directos Bajo
Magdalena
entre el Banco
y el Plato



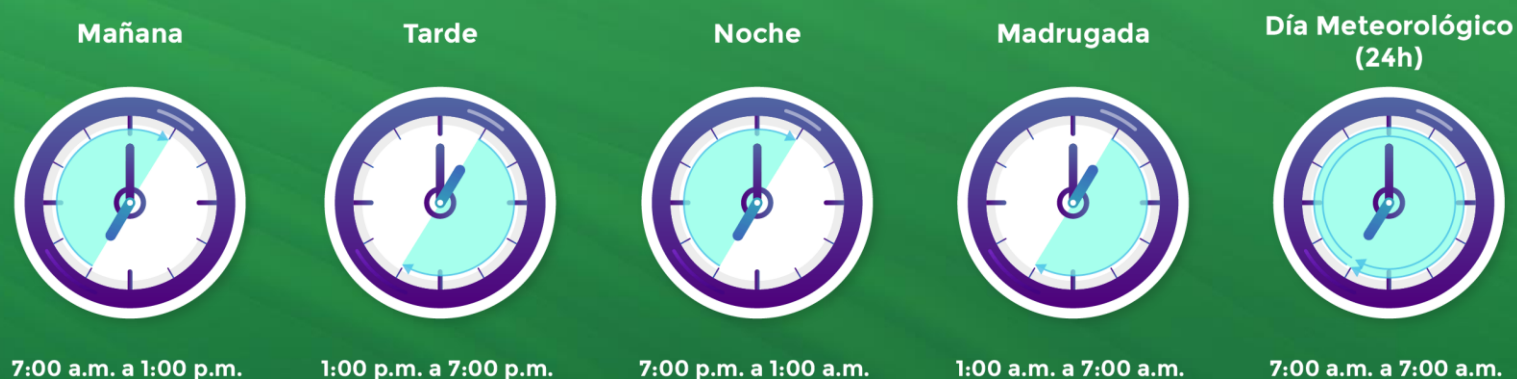
Niveles altos en ascenso en el Bajo Magdalena, en el Brazo de Mompós (municipios de Guamal, San Sebastián de Buenavista, Mompós, San Zenón, Talaigua Nuevo, Santa Ana y Santa Bárbara de Pinto) y el Brazo de Loba (El Banco San Martín de Loba, Hatillo de Loba, Barranco de Loba y Pinillos), condición predominante para el día.



Estaciones Meteorológicas Automáticas y Convencionales en la región de La Mojana

Leyenda	Estación	Municipio	Departamento	Tipo	Código
B1	Aeropuerto Baracoa	Magangué	Bolívar	Convencional	25025100
B2	Planta Ecopetrol	Magangué	Bolívar	Automática	250270153
B3	Las Varas	San Jacinto del Cauca	Bolívar	Convencional	25027200
C1	Ayapel	Ayapel	Cordoba	Convencional	25025030
C2	Caño Barro	Ayapel	Cordoba	Automática	13027040
C3	Marralú	Ayapel	Cordoba	Automática	25027770
S1	Majagual	Majagual	Sucre	Convencional	25020340
S2	San Benito Abad	San Benito Abad	Sucre	Convencional	25025180
S3	Santiago Apóstol	San Benito Abad	Sucre	Convencional	25020760
S4	San Marcos	San Marcos	Sucre	Automática	25025340
S5	San Luis	Sucre	Sucre	Convencional	25021370

Horarios de monitoreo y pronóstico de las condiciones meteorológicas





El ambiente
es de todos

Minambiente

EQUIPO DE TRABAJO CRPA LA MOJANA

Elaborado por:

RAFAEL ELÍAS MUNDARAY MAGO, Meteorólogo
NATALIA MUÑOZ HERRERA, Hidróloga

Con la colaboración de:

MAYERLIN SANDOVAL ORTEGA, Comunicadora

www.corpomojana.gov.co

Correo Electrónico:

corpomojana@corpomojana.gov.co

Cra. 21 # 21 A – 44 San Marcos - Sucre

Teléfono: (+575) 295 5347

YOLANDA GONZALEZ HERNÁNDEZ,

Directora General IDEAM.

MARTHA CECILIA CADENA,

Jefe Oficina del Servicio de Pronósticos y Alertas

www.ideam.gov.co

Correos electrónicos:

servicio@ideam.gov.co,

alertas@ideam.gov.co

Calle 25 d # 96b - 70, piso 3. Bogotá, D.C.

Teléfono: 307 5625 ext. 1334 - 1336.

LILIANA QUIROZ, Directora General de la Corporación para el Desarrollo Sostenible de La Mojana y el San Jorge-CORPOMOJANA.

RAQUEL GARAVITO, Gerente del Fondo Adaptación

JIMENA PUYANA, Gerente Nacional de Desarrollo Sostenible del PNUD

